

# İTHALATA DAYALI İHRACAT VE EKONOMİK BÜYÜME: 1980-2006 TÜRKİYE DENEYİMİ

Cevat Gerni<sup>1</sup>  
Ö. Selçuk Emsen<sup>2</sup>  
M. Kemal Değer<sup>3</sup>

## ÖZET

Türkiye gibi gelişmekte olan ülkelerin, ihracat artışı ve ekonomik büyüme performanslarında aramalı ve sermaye malları ithalatına olan bağımlılıkları dikkat çekici boyutlardadır. Bu çalışmada, öncelikle, 1980-2006 dönemi yıllık verilerinden hareketle Feder (1982)'in metodolojisinden yararlanılarak Türk ekonomisinde ihracat-ekonomik büyüme ilişkileri ortaya konulmaya çalışılmıştır. Büyüme eşitliği tahmin sonuçlarında ihracatın, ekonomik büyüme üzerinde anlamlı ve olumlu etkilerine rastlanmışken, ithalat büyümesinin modele dahil edilmesiyle, ihracatın istatistiki açıdan anlamlılığını kaybettiği gözlenmiştir. Bu bulgu, Türkiye ekonomisinde ihracata dayalı büyüme süreçlerinin ithalattan kaynaklandığına yorumlanabilir. Böylece ihracatın önemli bir determinantı olarak ithalatın etkileri, yurtdışı gelir ve reel döviz kurunu da içeren ve çift logaritmik kalıpta tahmin edilen ihracat eşitliğiyle de araştırılmıştır. Elde edilen bulgularda, ithalatın toplam mal ihracatının önemli bir determinantı olduğu gözlenmiştir. Ayrıca yıllık verilere dayalı Granger nedensellik test sonuçları da aynı doğrultuda bulgular vermiştir. Son olarak çalışmada, 1989-2007 dönemi için aylık verilerden hareketle aramalı ve sermaye malı ithalatı ile toplam mal ihracatı ve milli geliri temsilen kullanılan sanayi üretim indeksi arasındaki ilişkiler, nedensellik testleriyle de incelenmiştir. Elde edilen ampirik bulgular, Türkiye ekonomisinde ihracatın, dolayısıyla da ekonomik büyümenin aramalı ve sermaye malı ithalatından önemli ölçüde etkilendiğini göstermektedir. Bununla birlikte Türkiye ekonomisinde kendini belirgin bir şekilde hissettiren ithalata dayalı ihracat ve büyüme süreçlerinin sürdürülebilirliği konusu, giderek artan cari açıklar nedeniyle ülkenin en önemli sorunlarından birisi olmuştur. Diğer bir deyişle, enflasyon hedeflemesi amacıyla benimsenen yüksek faiz-düşük kur politikalarının neden olduğu ucuz ithalata dayalı büyümenin de sınırlarının olduğu dikkate alınmalıdır.

**Anahtar Kelimeler:** İhracat, ithalat, ekonomik büyüme, Türkiye ekonomisi, nedensellik.

**JEL Kodları:** F10, F43, C22, O11.

## ABSTRACT

It is a fact that the developing countries' dependency to importing of intermediate and capital goods for exports and economic growth, as the case of Turkey, is recently creating interests. In this paper, at first, we try to analyze, depending on the Feder's (1982) methodology, the relationship between exports and economic growth of Turkey by using the annual data for the period of 1980-2006. According to the estimation results of growth equation, while the exports have significant and positive effects on economic growth, the effect of exports is found statistically insignificant when the import growth is included in the model. This finding might be interpreted that, in Turkish economy, the export-led growth process has been stemmed from imports. So, the effect of imports, as a determinant of exports, is investigated within an export equation model estimated in double-logarithmic form in which the domestic income and real exchange rates are included. Found that the imports are a significant determinant of the total commodity exports. This finding is also supported by the results of Granger causality test using annual data. In addition, we analyze, by causality tests using monthly data for the period of 1989-2007, the relations between the imports of intermediate and capital goods and total commodity exports and industrial production index assumed to represent the national income. Empirical results of causality tests imply that the exports of Turkey's economy, accordingly the economic growth of Turkey, are affected significantly by the imports of intermediate and capital goods. Nevertheless, the issue of sustainability of import-led export and import-led growth which arise distinctly in Turkish economy has, in recent years, been one of the most important problems because of increasing current deficits. In other words, the fact that growth depending on (high) interest rate-(low) exchange rate policies maintained for inflation targeting has limits should be considered.

**Key Words:** Exports, imports, economic growth, Turkish economy, causality.

**JEL Classification:** F10, F43, C22, O11.

<sup>1</sup> Gebze Yüksek Teknoloji Enstitüsü, İktisat Bölümü, cgerni@gyte.edu.tr

<sup>2</sup> Atatürk Üniversitesi ve Kırgızistan-Türkiye Manas Üniversitesi, İktisat Bölümü, oemsen@atauni.edu.tr

<sup>3</sup> Atatürk Üniversitesi, İktisat Bölümü, mkdeger@atauni.edu.tr

## **1. GİRİŞ**

II. Dünya Savaşı'ndan sonra gelişmekte olan ülke (GOÜ)'lerin büyük bir kısmı, çeşitli sebeplerden ötürü, ithal ikameci sanayileşme stratejilerini benimsemişlerdir. Türkiye de, 1950-1960 döneminde liberal ticaret politikaları benimsemesine karşın, 1960-1980 döneminde ithal ikameci sanayileşme stratejisi uygulamıştır. Bu strateji uygulamaya konulurken, sanayileşmeyi hızlandırma ve döviz tasarrufu sağlama gibi olumlu etkilerin ortaya çıkması bekleniyordu. Ancak beklenenin aksine, 1970'lerdeki petrol krizlerinin de etkisiyle önemli döviz darboğazlarının yaşanması, söz konusu politikaların sürdürülebilirliğini tartışmalı hale getirmiştir. 1970'li yılların sonuna gelindiğinde, Türkiye ekonomisinde cari açıklarla birlikte şiddeti giderek artan enflasyon, 24 Ocak 1980 Kararları'nın alınmasını kaçınılmaz hale getirmiştir (Olgun, 1980: 165). Bu kararlarla Türkiye ekonomisinde önemli yapısal dönüşümlere gidilmiş, dışa dönük ve ihracata dayalı sanayileşme stratejisi benimsenmiş, böylece ithal ikameci politikalar ile baskı altına alınmış olan dış ticaret yapısı önemli ölçüde liberalleştirilmiştir. Ayrıca 1996 yılı başında Avrupa Birliği (AB) ile oluşturulan Gümrük Birliği (GB) ile bir yandan AB üyesi ülkelerle sanayi malları ticaretindeki engeller ortadan kaldırılırken, diğer yandan AB'nin benimsediği ortak ticaret politikalarına uyum sağlanmıştır. Bu çerçevede AB'nin dış ülkelere uyguladığı %4.2 civarındaki ortak gümrük tarifesi 2005 yılından itibaren uygulanmaya başlanmış, AB'nin üye olmayan ülkelerle tesis ettiği serbest ticaret anlaşması (STA) ve genelleştirilmiş tercihler sistemi (GTS) benimsenmiştir. Ayrıca, Dünya Ticaret Örgütü (DTÖ)'nün öncülüğündeki liberalizasyon uygulamaları da kabul edilmiştir. Dolayısıyla 1980'ler ile 1996'dan sonraki gelişmeler, Türkiye ekonomisinin dünya ile entegrasyonunu önemli ölçüde artırmıştır.

1980'lerden sonra kabul gören dışa dönük ve ihracata dayalı büyüme anlayışı, Türkiye'nin ihracatını yaptığı malların yapısında önemli değişikliklere neden olmuştur. Bununla birlikte ticari liberalizasyonun GOÜ'lerde görülen önemli bir sonucu, toplam ithalat ile alt ithalat kalemlerindeki artışlar, Türkiye ekonomisinde de yaşanmıştır. Dolayısıyla bu çalışma, 1980 sonrası yapısal dönüşümle birlikte Türkiye'de yaşanan ekonomik büyüme üzerinde mal ihracatının yanında, genelde toplam mal ithalatındaki, özelde ise aramalı ve sermaye malı ithalatındaki gelişmelerin önemini ortaya koymayı amaçlamaktadır.

Çalışmanın ikinci bölümünde, Türkiye'de 1980 sonrası dönemdeki ekonomik büyüme, ihracat ve ithalattaki gelişmeler resmedilmeye çalışılmıştır. Üçüncü bölümde, ilgili literatür özetlenmiş, çeşitli ülke ve ülke grupları için ithalat ile ekonomik büyüme arasındaki ilişkileri test eden ampirik çalışmaların bulguları verilmiştir. Dördüncü bölüm 1980 sonrası Türkiye deneyimlerini test etmeye yönelik metodolojik bilgileri içerirken; beşinci bölümde, yapılan testlerden elde edilen ampirik bulgular sunulmuştur. Çalışmanın sonuç kısmında ise, elde edilen ampirik bulguların değerlendirmesinin yanında bir takım politika çıkarımlarına gidilmektedir.

## **2. TANIMLAYICI İSTATİSTİKLERLE 1980 SONRASI İTHALAT-İHRACAT VE EKONOMİK BÜYÜME İLİŞKİLERİ**

24 Ocak 1980 kararları ile benimsenen dışa dönük ve ihracata dayalı sanayileşmenin sonucu olarak, Türkiye'nin ihracatında ve ithalatında önemli değişimler yaşanmaya başlamıştır. Tablo 1, 1980 sonrası dönem için GSYİH ve dış ticaret rakamlarını yansıtmaktadır.

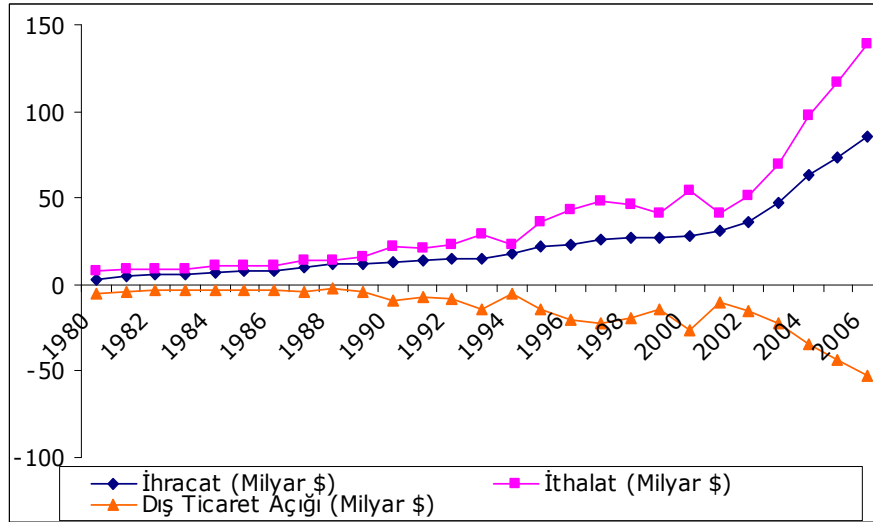
**Tablo1:** 1980 Sonrası GSYİH ve Dış Ticaret Rakamları (Milyar \$)

Yıllar	GSYİH	İhracat	İthalat	İhracat/ İthalat	Dış Ticaret/ GSYİH	Dış Açık/ GSYİH
1980	67.45688	2.910122	7.909364	36.79	16.04	-7.41
1981	70.40484	4.702934	8.933374	52.64	19.37	-6.01
1985	66.40392	7.95801	11.34338	70.16	29.07	-5.10
1990	149.2190	12.95929	22.30213	58.11	23.63	-6.26
1994	131.6316	18.10587	23.27002	77.81	31.43	-3.92
1995	168.1032	21.63704	35.70901	60.59	34.11	-8.37
1999	183.1902	26.58722	40.67127	65.37	36.72	-7.69
2000	198.4028	27.77491	54.50282	50.96	41.47	-13.47
2001	147.2542	31.33422	41.39908	75.69	49.39	-6.84
2002	182.5594	36.05909	51.5538	69.94	47.99	-8.49
2003	241.2693	47.25284	69.33969	68.15	48.32	-9.15
2004	300.5805	63.16715	97.53977	64.76	53.47	-11.44
2005	361.478	73.47641	116.7742	62.92	52.63	-11.98
2006	400.0435	85.52596	138.5808	61.72	56.02	-13.26

**Kaynak:** Türkiye Cumhuriyeti Merkez Bankası (TCMB)

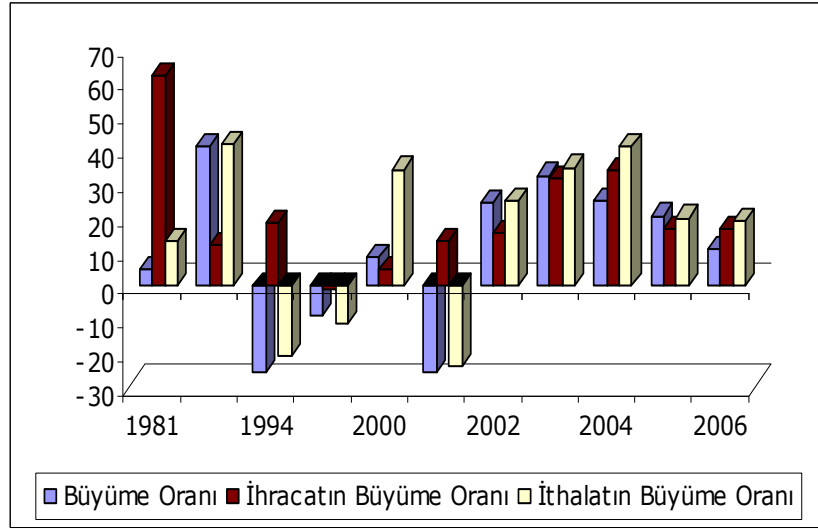
Tablo 1'den açıkça görüleceği üzere 1981 yılında ihracat bir önceki yıla göre %62'lik bir artış göstererek, ihracatın ithalatı karşılama oranı %36.8'den %52.6'ya yükselmiştir. İhracatta görülen bu olumlu başlangıç, 1980-2006 döneminde istikrarlı bir şekilde devam ederken, özellikle 2001 ekonomik krizinden sonra ihracattaki artış hızı dikkatleri çekmektedir. Şekil 1'de de görüldüğü üzere, Türkiye ekonomisinin 1980-2006 dönemindeki ihracat ve ithalat değerleri önemli ölçüde paralellik arz etmektedir. Şekilde dikkati çeken bir diğer önemli nokta ise, 1996 yılından itibaren dış ticaret açığının giderek artmasıdır. 1999 ve 2001 yılı haricinde, dış ticaret açığının GSYİH içindeki payının ortalama olarak %10 gibi oldukça yüksek bir düzeye ulaştığı gözlenmektedir. 2006 yılında bu oranın 2001 krizi öncesi rakama yaklaşmış olması, oldukça kırılgan bir yapı sergileyen ekonominin hassas bir döneme girdiğinin işareti olarak görülebilir.

**Şekil 1:** Dış Ticaret ve Dış Ticaret Açığı



1980-2006 döneminde mal ithalatında da sürekli artan bir trend hakim olmuş, ihracata nazaran ithalat daha dalgalı bir seyir izlemiştir. Ayrıca ihracata oranla ithalattaki gelişmeler ile GSYİH arasındaki etkileşim, daha dikkat çekici boyutlardadır. Örneğin GSYİH'da önemli daralmaların yaşandığı 1994, 1999 ve 2001 yıllarında ithalatta da önemli azalmalar ortaya çıkmıştır. Şekil 2, 1980 sonrası dönemde Türkiye'deki ekonomik büyüme, ihracat ve ithalatın büyüme oranı arasındaki ilişkilerini yansıtmaktadır. 2001 krizi sonrasında, ekonomik büyüme, mal ihracatı ve mal ithalatı artış oranları birlikte seyretmiştir.

**Şekil 2:** Ekonomik Büyüme ile İhracat ve İthalat Büyümesi



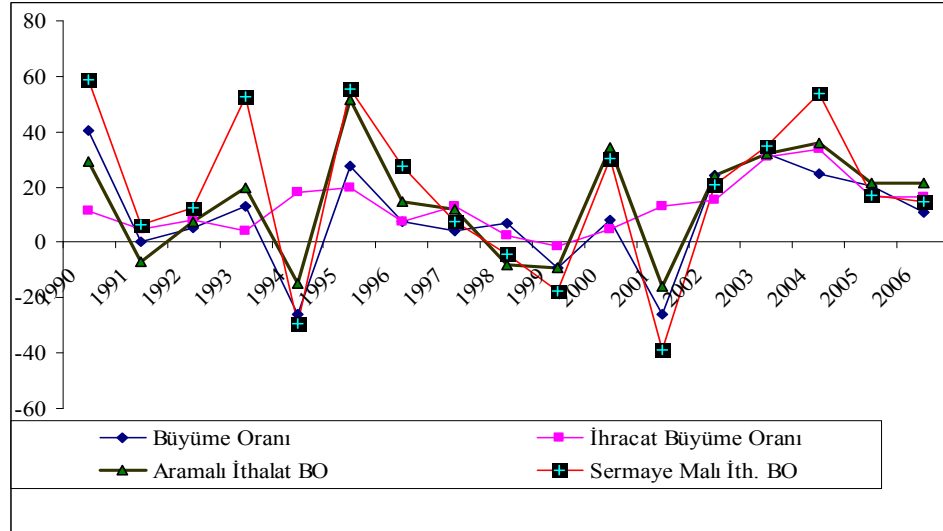
Tablo 2, Türkiye'nin 1989-2006 döneminde yapmış olduğu ithalatın geniş ekonomik kategoriler sınıflamasına göre alt kalemlerini göstermektedir. Tablo'dan takip edileceği üzere, Türkiye'nin toplam mal ithalatındaki en önemli yeri aramalı ithalatı tutarken, ikinci sırada sermaye malı ithalatı gelmektedir. Örneğin 1989 yılında büyük bir kısmı petrol ve doğalgaz gibi enerji girdilerinden oluşan aramalı ithalatının toplam ithalat içindeki payı %79 iken, bir anlamda teknoloji transferini yansıtan sermaye malları ithalatının payı ise %16 olarak gerçekleşmiştir. Diğer taraftan 1996 yılına kadar toplam mal ithalatının %10'undan azına tekabül eden tüketim malı ithalatı, AB Gümrük Birliği'ne girilmesiyle birlikte %10'un üzerinde seyretmeye başlamıştır. 1994, 1999 ve 2001 kriz yılları dikkate alındığında ise bütün alt kalemlere ait mutlak rakamlar bazında azalışlar ortaya çıkarken, aramalı ithalatının toplam ithalat içindeki payı bir önceki yıla göre artmış ve sermaye malı ithalatının toplam ithalat içindeki payı azalma göstermiştir.

**Tablo 2:** Geniş Ekonomik Kategorilere göre İthalat (Milyon Dolar)

Yıllar	Aramalı	Pay (%)	Sermaye Malı	Pay (%)	Tüketim Malı	Pay (%)	Toplam İthalat
1989	12499.67	79.15	2548.00	16.13	737.60	4.67	15792.14
1990	16154.04	72.43	4040.72	18.12	2075.58	9.31	22302.13
1991	15053.36	71.52	4295.53	20.41	1575.04	7.48	21047.01
1992	16184.61	70.76	4825.50	21.10	1772.17	7.75	22871.06
1993	19402.84	65.93	7357.69	25.00	2525.72	8.58	29428.37
1994	16565.37	71.19	5220.36	22.43	1381.30	5.94	23270.02
1995	25077.66	70.23	8119.48	22.74	2416.49	6.77	35709.01
1996	28736.72	65.87	10336.16	23.69	4424.29	10.14	43626.64
1997	32118.87	66.14	11108.87	22.88	5051.94	10.40	48558.72
1998	29562.22	64.38	10624.12	23.14	5363.56	11.68	45921.39
1999	26854.20	66.03	8727.01	21.46	4820.41	11.85	40671.27
2000	36009.56	66.07	11365.34	20.85	6928.48	12.71	54502.82
2001	30300.84	73.19	6940.43	16.76	3813.41	9.21	41399.08
2002	37655.83	73.04	8399.57	16.29	4898.33	9.50	51553.80
2003	49734.76	71.73	11325.91	16.33	7813.33	11.27	69339.69
2004	67549.44	69.25	17397.44	17.84	12100.28	12.41	97539.77
2005	81868.28	70.11	20363.22	17.44	13975.30	11.97	116774.15
2006	99554.90	71.38	23316.16	16.72	16101.65	11.54	139480.36

**Kaynak:** Türkiye Cumhuriyeti Merkez Bankası (TCMB)

**Şekil 3:** Dış Ticaretteki Gelişmeler ve Ekonomik Büyüme (1990-2006)



Şekil 3, 1990-2006 döneminde geniş kategorilere göre alt ithalat kalemlerindeki değişim ile ihracat artış hızı ve ekonomik büyüme arasındaki ilişkileri göstermektedir. Açıkça görüleceği üzere, Türkiye'nin ekonomik büyüme hızı ile aramalı ve sermaye mali ithalatı arasında yüksek derecede bir paralellik söz konusudur. 1990 yılında dolar bazlı rakamlara göre hesaplanan büyüme hızları, oldukça yüksek oranlarda seyretmiştir. Bununla birlikte 1994 yılında mal ihracatında önemli bir artış yaşanmasına rağmen, ekonomik büyüme ve aramalı ile sermaye mali ithalatı önemli ölçüde yavaşlayarak, negatif değerler almıştır. 1994 yılında yaşanan ekonomik krizle beraber sermaye mali ithalatındaki azalış oranının aramalı ithalatına oranla daha yüksek gerçekleşmesi dikkatleri çekmektedir. 2000 yılında ise aramalı ve sermaye mali ithalatındaki büyük artışlara rağmen, ekonomik büyümenin daha düşük oranlarda arttığı görülmektedir. 1994 yılında olduğu gibi 2001 yılında da ihracatta önemli bir artış olmasına rağmen, sermaye mali ithalatında ve ekonomik büyümede önemli daralmaların yaşandığı gözlenmektedir. 2001 yılından itibaren ekonomik ve siyasal istikrarın yakalanmasına paralel olarak ekonomik büyüme, ihracattaki artış oranı ile aramalı ve sermaye mali ithalatındaki gelişmelerin eşanlı ve hemen hemen aynı oranda ortaya çıkması, Türkiye ekonomisinde ithalata dayalı ihracat ile ithalata dayalı bir büyüme olgusunun önemli işaretleri olarak yorumlanabilir.

### 3. İTHALAT VE BÜYÜME: TEORİ VE LİTERATÜR ÖZETİ

Literatürde dış ticaretin yurtiçi ekonomik büyüme üzerindeki etkileri üzerine tartışmalar, D. Hume, A. Smith ve D. Ricardo'ya kadar uzanmaktadır. Dış ticaretin ülke refahını artırdığına dair klasik iktisatçıların görüşleri, bir kısım yazarlar tarafından geliştirilerek günümüze kadar etkisini devam ettirmiştir. Bu bağlamda 1980'lerden sonra büyüme literatüründe daha fazla kabul görmeye başlayan içsel büyüme teorisi, dış ticaretin, dolayısıyla da ticari liberalizasyonun dinamik etkileri üzerine dikkatleri çekerek, toplam faktör verimlilikleri ve bilgi birikimine dayalı olarak ekonomik büyümeye açıklama getirmektedir. Diğer taraftan post-Keynesyen yaklaşımlar ise ekonominin talep yönüne ağırlık vererek, dış ticaret ve büyüme ilişkilerinin anlaşılmasında iç tasarruf ve bütçe kısıtlarının dışında, ödemeler bilançosu sınırlandırmalarına da özel bir önem vermektedirler (Jayme, 2001: 13-21). Ancak ticaret ve ekonomik büyüme üzerine teorik tabana sahip bu tartışmalardan hareketle, dış ticaret ve ekonomik büyüme arasında kesin yargılara varılması güç gözükmektedir. Yine de Berg ve Krueger (2003: 6), dış ticaret ve ekonomik büyüme arasındaki olası kanalları şöyle özetlemişlerdir: (i) özellikle GOÜ'lerde ithal edilen sermaye mallarının önemi dikkate alındığında, yatırımların etkinliğinin

artması; (ii) daha büyük piyasalara erişim vasıtasıyla uzun dönemde ölçeğe göre azalan getirilerden çok, sabit getirilerde büyüme yeteneği kazanılması; (iii) karşılaştırmalı üstünlüklerinden vasıfsız bol miktardaki işgücüne dayanarak yararlanan ülkelerde sermayenin daha yüksek bir reel kazanç elde etmesi;(iv) bir ve/veya ikinci madde ifade edilen durumlar nedeniyle cezp edilen yurtiçi tasarruf ve/veya yabancı sermaye akımlarının daha yüksek bir düzeye ulaşması; (v) ticarete açılmaya paralel olarak artan kısa dönemli büyümeden kaynaklanan olası içsel büyüme etkilerinin yakalanması, (vi) dışa açık bir ticaret rejimi söz konusu ise, ekonomik büyümeyi artırıcı diğer iktisat politikası reformlarını da uygulaması için hükümetler üzerinde baskı oluşması; (vii) ticari kısıtlamalar nedeniyle ortaya çıkan rant kollayıcı faaliyetlerin azalması; (viii) daha büyük piyasalara erişme ve artan rekabetten kaynaklanan yenilikçi ve girişimci faaliyetlerin uyarılması; (ix) ticarete açılma vasıtasıyla yaratılan düşünce ve yeniliklere açık olma.

Birinci maddede ifade edilen sermaye malı ithalatının GOÜ'lerdeki yatırımlar, dolayısıyla ihracat ve ekonomik büyüme üzerindeki önemi, bu çalışmanın da temel hipotezini teşkil etmektedir. Daha açık bir ifadeyle, GOÜ'lerde yatırım için gerekli aramalı ve sermaye malı girdilerinin karşılaştırmalı üstünlükler çerçevesinde yurtiçine oranla çok daha düşük fiyatlarla ithal edilmesi GOÜ'lerdeki ihracat ve ekonomik büyümeyi artırıcı unsurlardandır. Bununla birlikte giderek daha yüksek meblağlara ulaşan ithalat rakamları bir yandan GOÜ'lerin ekonomik büyümesini ithalata bağımlı hale getirirken, diğer taraftan yeterince döviz geliri yaratamayan ülkelerde ödemeler bilançosu açıklarının artışına bağlı olarak ekonomik kırılganlıkları artırmaktadır. Ekonominin kırılganlığına yol açan bir diğer etken olarak, ithalata dayalı bir (sahte ya da geçici) büyüme zinciri oluşturulurken, bunu destekleyecek ucuz döviz (aşırı değerlenmiş ulusal para) politikalarının özellikle yüksek faizlere dayandırılmasına ve bu politikanın da sürdürülemezliğine vurgu yapılabilir.

Dış ticaretin ihracat vasıtasıyla ekonomik büyüme üzerindeki etkileri, son yıllarda yeniden tartışma konusu yapılırken, ithalatın özellikle de aramalı ve sermaye malı ithalatının GOÜ'lerin ekonomik büyümeleri üzerindeki etkilerini dikkate alan kısıtlı bir literatür de belirginleşmeye başlamıştır. İhracatın ekonomik büyümenin lokomotif olduğu yönündeki görüş, özellikle ihracattan kaynaklanan verimlilik ve dışsallık etkilerine dikkati çekmektedir. Bununla birlikte ihracat ve büyüme ilişkilerini ele alan literatürün yatay kesit analizlere dayandırılan araştırmaları, ihracata dayalı büyüme yönünde güçlü bulgular vermekte iken; zaman serisi analizleri birbirleriyle çelişen bulgular sunmaktadır. İhracat ve büyüme ilişkilerini test eden bu çalışmalardan hareketle, ihracatın belirli kalkınma düzeyini yakalamış ülkeler için anlamlı ve olumlu etkilere neden olduğu sonucuna varılabilir<sup>(\*)</sup>.

Öte yandan ithalatın, özellikle de teknoloji transferinin bir yolu olan sermaye malı ve aramalı ithalatının GOÜ'lerdeki yatırımları ve böylece ekonomik büyümeyi artırdığına

<sup>(\*)</sup> İhracat ve ekonomik büyüme, dolayısıyla ihracata dayalı büyüme olgusu üzerine GOÜ'ler için yapılmış geniş bir literatür bulunmaktadır. İhracat ve büyüme arasındaki ilişkileri ele alan Emery (1967: 470-486) ve Kravis (1970: 850-870) gibi araştırmacılar tarafından yapılmış ilk dönem çalışmalar öncelikle ihracat ve gelir arasındaki temel korelasyon ilişkisi üzerine yoğunlaşmıştır. Daha sonra bu çalışmalar, uygun değişkenleri göz önüne alacak şekilde Michaely (1977: 49-53) ile Heller ve Porter (1978: 191-193) tarafından geliştirilmiştir. 1980'lerin başlarında ise Tyler (1981: 121-130) ve Feder (1982: 59-73), GOÜ'ler için açıklayıcı bir değişken olarak ihracatı ele alan neoklasik toplam üretim fonksiyonunu tahmin etmişlerdir. Zaman serisi analizlerinin ortaya çıkışı ve eş bütünlüşme gibi yeni zaman serisi tekniklerindeki gelişmeler ile bu çalışmaları, Jung ve Marshall (1985: 1-12) ile Chow (1987: 55-63)'ün öncü çalışmaları takip etmiştir. Diğer çalışmalardan farklı olarak bu çalışmalarda, nedensellik konusu irdelenmeye çalışılmıştır. İhracat ve ekonomik büyüme arasındaki ilişkilerin küreselleşme ile giderek daha popüler hale gelmesiyle birlikte 1990'lı yıllarda, farklı ülkeler veya çeşitli zaman serisi tekniklerini kullanarak ihracat-büyüme ilişkilerinin farklı görünüşleri üzerine yoğunlaşan çalışmalarda belirgin artışlar olmuştur. İhracat ve büyüme arasındaki ilişkileri dikkate alan oldukça geniş bir uygulamalı literatürün ayrıntılı bir şekilde gözden geçirilmesi için Ahmad ve Kwan (1991: 243-248), Edwards (1993: 1358-1393); Ghartey (1993: 1145-1152), Greenaway ve Sapsford (1994a: 152-174 ve 1994b: 175-186), Love (1994: 203-218), Ghatak vd. (1997: 213-223), Giles ve Williams (2000: 261-337), Medina-Smith (2001) ile Subasat (2002: 333-349)'a bakılabilir.

dair görüşler son yıllarda dile getirilmeye ve test edilmeye başlanmıştır<sup>(\*\*)</sup>. Birçok araştırmacı, Romer (1986: 1002-1037) ve Lucas (1988: 3-42)'in kapalı ekonomileri dikkate alan içsel büyüme modellerini açık bir ekonomiyi de içerecek şekilde geliştirmişlerdir. Lee (1995: 92)'ye göre, uluslararası ticaret ve büyüme ilişkilerini ele alan literatürün bu kolundan çıkartılan anahtar derslerden birisi yabancı girdi ithalatının ticaret ve büyüme arasındaki ilişkiyi belirleyen önemli bir determinant olmasıdır. Grossman ve Helpman (1991), Rivera-Batiz ve Romer (1991) ile Quah ve Rauch (1990), uluslararası ticaretin daha fazla Araştırma-Geliştirme (AR-GE) ve yaparak öğrenme faaliyetlerine imkan verecek şekilde aramalı girdilerinin geniş bir çeşitliliğini sağlayarak büyüme oranını artırabildiğini göstermişlerdir (akt: Lee, 1995: 92). Benzer şekilde Mazumdar (1996: 1329), dış ticaretin malların nispi fiyatlarını değiştireceği üzerine dikkatleri çekerek, sermaye malları ithal eden ülkelerde sermayenin nispi fiyatının düşmesi nedeniyle yatırım maliyetlerindeki azalışın, ekonomik büyümeyi artıracaklarını ileri sürmektedir. Böylece bu açıklamalar, kalkınma iktisatçıları arasındaki "uluslararası ticaret, sanayi sektörü için ihtiyaç duyulan temel ve etkin yabancı girdilerin teminini kolaylaştırarak ekonomik büyümenin önemli bir faktörüdür" yönündeki kanaatin teorik temellerini sağlamaktadır. Örneğin Krueger (1983: 8), "sermaye malı ithalatındaki azalmanın GSYİH büyüme oranını azaltabileceğini ve aramalı ve hammadde ithalatındaki azalmanın ise üretim ve istihdamı olumsuz etkileyebileceğini" ifade etmektedir. Bununla birlikte ithalat ve ekonomik büyüme arasındaki ilişkinin yönü kesin değildir. Daha açık bir ifadeyle ithalat artışı daha hızlı ekonomik büyümeye neden olabilirken, ekonomik büyümenin hızlanması ise ithalatı uyaracaktır (Humpage, 2000: 2). Dolayısıyla bu iki değişken arasında iki yönlü nedensellik ilişkisinin bulunması kuvvetle muhtemeldir.

Sermaye ve aramalı ithalatının ekonomik büyüme üzerindeki etkilerini hedef alan teorik açıklamaların test edilmesine yönelik kısıtlı bir literatür ise son yıllarda ortaya çıkmaya başlamıştır. İthalat ve büyüme ilişkilerini hedef alan uygulamalı çalışmalar, Tablo 3'de özet olarak verilmiştir. Bu kısıtlı literatür içerisinde Esfahani (1991: 93-116), önemli bir başlama noktası olarak ele alınabilir. Feder (1982)'in metodolojisini aramalı ithalatını da içerecek şekilde genişleten Esfahani (1991: 106-111), ihracatın ekonomik büyüme üzerindeki anlamlı ve pozitif etkilerinin, modele aramalı ithalatının dahil edilmesiyle kaybolduğunu bulmuştur. Hatta bazı dönemlerde ihracat katsayısının negatife dönmesi, çalışmanın çarpıcı bulguları arasındadır. Çalışmanın bulgularından hareketle Esfahani (1991: 114), "ihracatın GOÜ'lerin GSYİH'ları üzerine daha fazla doğrudan dışsallık etkilerine sahip olmamasına rağmen, GOÜ'lerdeki ihracatı teşvik politikalarının ithalat açığını kapatan ve üretim genişlemesine izin veren yabancı paraların arz edilmesinde hayati öneme sahip olabildiği" yorumunu yapmıştır.

Benzer şekilde Lee (1995: 102), kişi başına gelirin büyüme oranı üzerinde başlangıç kişi başına gelir düzeyi, başlangıç okullaşma oranı, yatırımların GSYİH içindeki payı ve nüfus artış hızı değişkenleri yanında, yerli sermaye mallarına ithal edilen sermaye mallarının oranını da dikkate aldığı çalışmasında, 1960-1985 dönemi ve 89 ülke için yatay kesit analizlere yer vermiştir. Çalışmadan elde edilen bulgular, yatırımlardaki toplam sermaye malı ithalatının oranı ile kişi başına gelir büyümesi arasında (özellikle GOÜ'lerde) pozitif bir ilişkinin olduğunu teyit etmektedir. Dolayısıyla Lee (1995: 108), ithal edilen sermaye mallarının yurtiçinde üretilen sermaye mallarına oranla daha yüksek bir verimliliğe sahip olduğu yorumunu yapmıştır. Sonuç olarak Lee (1995: 108-109), "mevcut sermaye stoku içinde nispeten daha fazla ithal edilen sermaye mallarına yer veren bir ülkenin büyüme hızı, ekonomik kalkınmanın aynı aşamasında bulunan diğer

<sup>(\*\*)</sup> Teknoloji, ülkeler arasındaki gelir ve verimlilik farklılıklarının açıklanmasında anahtar bir role sahiptir. Artan globalleşme ile birlikte teknolojinin uluslararası yayılımı, dünya gelir dağılımı ve verimliliğin paylaşımında giderek daha önemli bir fonksiyon icra etmeye başlamıştır. Bu nedenle teknolojinin uluslararası yayılımı, ulusal kişi başına gelirin önemli bir determinantı olmuştur. Teknolojinin yayılması, çeşitli kanallar aracılığıyla ortaya çıkabilmektedir. Bu kanallardan en önemlileri, uluslararası ticaret, doğrudan yabancı yatırımlar ve lisans anlaşmalarıdır (Li vd., 2003: 2).

ülkelere oranla daha yüksek olacağını" ve "bu nedenle sermaye malı ithalatını kısıtlayan herhangi bir ticaret bozulmasının da uzun dönemde ekonomiye zarar vereceğini" vurgulamıştır.

**Tablo 3: İthalat ve Büyüme İlişkileri Üzerine Literatür**

Yazar(lar)	Hipotez(ler)	Yöntem ve Ülke(ler)	Bulgu(lar)
Esfahani (1991)	Aramalı ithalatı, ihracat ve ekonomik büyüme ilişkileri.	1960-73, 1973-81 ve 1980-86 dönemleri için 31 GOÜ üzerine yatay kesit analizler.	İhracat ve büyüme arasındaki anlamlı ilişki, modele aramalı ithalatı değişkeninin dahili ile kaybolmuştur. Aramalı ithalatı ile büyüme arasında pozitif ve istatistiki açıdan anlamlı ilişkiler bulunmuştur.
Lee (1995)	Sermaye malı ithalatı ve ekonomik büyüme arasındaki ilişkiler.	1960-85 dönemi için 89 GÜ ve GOÜ'yü dikkate alan yatay kesit analizler.	Sermaye malı ithalatı ile büyüme arasında pozitif ve istatistiki açıdan anlamlı bir ilişki bulunmuştur.
Zhang ve Zou (1995)	Yabancı teknoloji ithalatı ve ekonomik büyüme arası ilişkiler.	1965-1988 döneminde 53 GOÜ için panel veri analizleri.	Yabancı teknoloji ithalatı ve büyüme arasında pozitif ve istatistiki açıdan anlamlı bir ilişki bulunmuştur.
Lawrence ve Weinstein (1999)	İhracat ve ithalat ile endüstri düzeyindeki toplam faktör verimlilikleri arasındaki ilişkiler.	1963-80 dönemi için Japonya ve Güney Kore üzerine zaman serisi analizleri.	Her iki ülke için ithalat ve verimlilik arasında pozitif ve istatistiki açıdan anlamlı etkiler yanında ihracat hususunda herhangi bir anlamlı bulgu yakalanamamıştır.
Mody ve Yilmaz (2002)	Yabancı sermaye malı ithali ile ihracatta rekabet edebilirlik ilişkileri.	1967-90 dönemi için 14 GÜ ve 25 GOÜ'yü kapsayacak şekilde gelişmiş, ihracata dayalı GOÜ ve ithal ikameci GOÜ için yatay kesit analizler.	GÜ ile ihracata dayalı GOÜ'lerde sermaye malı ithalatı ile ihracatın rekabetliliği arasında olumlu ve istatistiki açıdan anlamlı ilişkilerin olduğu belirlenmiştir.
Tuncer (2002)	İhracat, ithalat, yatırımlar ve GSMH arasındaki ilişkiler.	1980-2000 dönemi için Türkiye üzerine zaman serisi analizleri.	İthalatın ihracatı etkilediği; aynı zamanda ithalat ile GSMH arasında karşılıklı-güçlü bir etkileşimin bulunduğu tespit edilmiştir.
Chuang (2002)	Teknoloji ağırlıklı mal ithalatı ile ekonomik büyüme ilişkileri.	1960-85 dönemi için 78 GÜ ve GOÜ üzerine yatay kesit analizler.	Teknoloji ağırlıklı mal ithalatı ile ekonomik büyüme arasında pozitif ilişkilerin varlığı gözlenmiştir
Li ve diğ. (2003)	Hizmet ithalatı ile ekonomik büyüme ilişkileri.	20 GÜ için 1985-1999 ve 62 GOÜ için 1990-1999 dönemleri üzerine panel veri analizleri.	GÜ'lerde hizmet ithalatı ile ekonomik büyüme arasında doğrusal ilişkiler; buna karşılık GOÜ'lerde ters yönlü ilişkiler bulunmuştur.
Alam (2003)	İmalat sanayi ihracatı ile sermaye malı ithalatının ekonomik büyüme üzerine etkileri.	1955-90 dönemi için Brezilya ve 1959-90 dönemi için de Meksika üzerine zaman serisi analizleri.	Sermaye malı ithalatı ile ekonomik büyüme arasında pozitif bir ilişkinin olduğu; buna karşılık imalat sanayi ihracatının ekonomik büyüme üzerindeki etkisinin olmadığı belirlenmiştir.
Pawlos (2004)	Aramalı ve sermaye malı ithalatı ile ekonomik büyüme ilişkileri.	1960-2000 dönemi için Etiyopya üzerine zaman serisi analizleri.	Ekonomik büyüme üzerine aramalı ithalatı pozitif; sermaye malı ithalatı ise negatif ilişki vermiştir.
Thangavelu ve Rajaguru (2004)	Dış ticaretin verimlilik ve ekonomik büyüme üzerine etkileri.	1960-1996 dönemi için Asya'nın gelişen ekonomileri üzerine zaman serisi analizleri.	Dış ticaretin hem verimlilik hem de ekonomik büyüme üzerine pozitif etkilerinin olduğu görülmüştür; burada dış ticaret bileşenleri içinde ithalatın daha önemli olduğu bulgusuna da ulaşılmıştır.
Teixeira ve Fortuna (2006)	Sermaye malı ithalatı ile Toplam Faktör Verimliliği ilişkileri.	1960-2001 dönemi için Portekiz üzerine zaman serisi analizleri.	Sermaye Malı ithalatı ile Toplam Faktör Verimliliği arasında pozitif bir ilişkinin olduğu gözlenmiştir.



Öte yandan Zhang ve Zou (1995), GOÜ'lerdeki ekonomik büyüme ve yabancı teknoloji ithalatı arasındaki ilişkileri ele aldıkları çalışmalarında, 1965-1988 dönemi ile 53 GOÜ için panel veri analizleri yapmışlardır. Yazarlara göre, GOÜ'lerdeki ekonomik kalkınma süreçleri gelişmiş ülkelerdeki süreçlerden farklılaşmaktadır. GOÜ'lerdeki verimlilik artışları, bu ülkelerdeki yenilikçilik-icatçılık yanında, ithal edilen yabancı araç ve gereç ile transfer edilen yabancı teknolojiye de bağımlıdır. Yazarlar, bazı kontrol değişkenleri altında GSYİH'da yabancı sermaye malı ithalatının payı ile yurtiçi yatırımların GSYİH içindeki payının, ekonomik büyüme üzerindeki etkilerini araştırmışlardır. Çalışmadan elde edilen bulgular, yabancı teknoloji transferinin, ele alınan bütün GOÜ'lerin ekonomik büyümesi üzerinde pozitif bir etkiye sahip olduğunu ortaya koymaktadır. Zhang ve Zou (1995: 29)'ya göre elde edilen bulgular, "yabancı teknoloji ithalatının, GOÜ'ler arasındaki gelir büyüme oranı farklılıklarının anlaşılmasında anahtar bir unsur olduğu yönündeki hipotezi" teyit etmektedir.

Japonya ve Güney Kore'deki ekonomik büyümenin ihracata mı, yoksa ithalata mı dayalı olduğunu inceleme konusu yapan Lawrence ve Weinstein (1999), bu iki ülkenin endüstri düzeyindeki toplam faktör verimliliği (TFP) üzerine çeşitli kontrol değişkenlerine ilave olarak ihracat ve ithalatın etkilerini de ele almışlardır. Çalışmada 38 imalat sanayi endüstrisine ait 1963-1983 dönemine için beşer yıllık veriler kullanılarak panel veri regresyon analizleri yapılmıştır. Japonya için özellikle 1964-1973 dönemi için elde edilen bulgular, tarife azalışları ve artan ithalatın Japon ekonomisi için faydalı sonuçlar doğurduğu yönündedir. İthalat artışının toplam faktör verimliliği üzerindeki olumlu ve istatistiki açıdan anlamlı etkisini yazarlar iki nedene bağlamaktadırlar: (i) ithalat vasıtasıyla ortaya çıkan yabancı firma rekabetinden dolayı endüstrilerdeki firma kalitesi yükselir ve dolayısıyla rekabetçi ürünlerin ithalatı, yenilikçiliği teşvik edebilir ve (ii) daha kaliteli araçlarına erişmek, toplam faktör verimliliğini artırabilir. Japonya için elde edilen bulgular, rekabetçi baskılar ve yabancı rakiplerden potansiyel öğrenme etkilerinin, büyüme için önemli araçlar olduğunu ortaya koymaktadır (Lawrence ve Weinstein, 1999: 23-24). Ayrıca çalışmada Rodrik (1999)'in sonucunu destekleyecek şekilde ihracat fetişizminin sağlam temellere dayanmadığı yorumu da yapılmıştır. Yazarlar benzer bulgulara ve sonuçlara, Güney Kore ekonomisi için de ulaşmışlardır. Yani tarife azalışları ile ithalatın endüstri düzeyinde toplam faktör verimliliğini artırıcı etkileri söz konusu iken, ihracatın verimliliği teşvik ettiği yönünde herhangi bir bulguya ulaşılmamıştır (Lawrence ve Weinstein, 1999: 24).

Mody ve Yılmaz (2002: 23-48), yurtiçinde üretilen ve ithal edilen sermaye malları arasında tam ikamenin bulunmadığı durumundan hareketle sermaye mallarına yapılan yatırımlar ile ihracat rekabetliliği arasındaki ilişkileri, gelişmiş, ihracata dayalı GOÜ'ler ve ithal ikameci GOÜ'ler açısından analiz etmişlerdir. Çalışmadan elde edilen bulgular, ithal edilen sermaye mallarının (makinelere) gelişmiş ve ihracata dayalı GOÜ'lerde önemli bir maliyet azaltıcı etkiye sahip olduğunu göstermektedir. Çalışmanın bulgulardan hareketle yazarlar, bilgi transferinin bir aracı olarak ticaretin önemi üzerinde dikkatleri çekmektedirler (Mody ve Yılmaz, 2002: 41).

Türkiye ekonomisini dikkate alan Tuncer (2002: 90-106), 1980-2000 dönemi için üçer aylık verilerden hareketle ihracat, ithalat, yatırımlar ve GSYİH arasındaki nedensellik ilişkilerini, Vektör Otoregressif (VAR) model eşliğinde inceleme konusu yapmıştır. Çalışmada kullanılan Toda-Yamamoto yöntemiyle yapılan Granger nedensellik testlerinin sonucunda, ithalat ve GSYİH arasında iki yönlü ve güçlü bir ilişki bulunmuştur. Ayrıca ithalat ve ihracat arasında ise tek yönlü (ithalattan ihracata doğru) bir ilişkinin olduğu tespit edilmiştir. Elde edilen bu bulgular, Türkiye ekonomisinde ithalata dayalı ihracat ve ithalata dayalı büyüme düşüncesini desteklemektedir. Öte yandan, çalışmada ihracat ve GSYİH arasında sadece tek yönlü (GSYİH'dan ihracata doğru) nedensel bir ilişkinin tespiti ihracata dayalı büyüme düşüncesine gölge düşürmektedir.

Son yıllarda hizmetler sektörünün yurtiçi ekonomik büyüme üzerinde (özellikle de gelişmiş ülkelerde) öneminin giderek artması üzerine dikkatleri çeken Li ve diğ. (2003),

82 (20'si gelişmiş 62'si GOÜ) ülkeden oluşan bir paneli dikkate alarak, ekonomik büyüme üzerine hizmetler ithalatının etkisini dinamik bir panel yaklaşımıyla inceleme konusu yapmışlardır. Çalışmadan elde edilen bulgular, hizmet ithalatının gelişmiş ülkelerdeki ekonomik büyüme üzerinde pozitif ve anlamlı bir etkiye sahip olduğunu ortaya koyarken, GOÜ'lerde ise negatif bir ilişkinin varlığı belirlenmiştir. Yazarlar, ülke grupları arasında hizmetler ithalatının farklılaşan bu etkilerini, gelişmiş ülkelerdeki hizmetler sektörünün GOÜ'lere oranla daha büyük bir paya sahip olması ile açıklamaktadırlar. İkinci olarak hizmet ticareti akımlarının doğası üzerine vurgu yapılmaktadır. Örneğin işletme hizmetleri ithalatının, ekonomik büyüme üzerinde turizm ithalatından daha büyük etkilere sahip olması beklenebilir. Öte yandan bütün ülke grupları için imalat sanayi ithalatının, ekonomik büyüme üzerinde anlamlı ve pozitif etkiye sahip olduğu bulgusu, imalat sanayi ithalatının teknolojinin uluslararası yayılımının önemli bir aracı olduğuna yorumlanabilir. Ayrıca çalışmada gelişmiş ülkelerde taşıma ve seyahat gibi hizmetlerin anlamlı etkilerine ulaşılmazken, şirket hizmetlerini içeren diğer hizmet türlerinin anlamlı ve pozitif etkilere sahip olduğu bulunmuştur. (Li ve diğ., 2003: 11-12).

İthalat vasıtasıyla teknoloji transferinin gerçekleştirildiği durumu ele alan bir diğer çalışmada Chuang (2002: 137-154), "ticaret-uyarılmış öğrenme hipotezi"ni test etmeye çalışmıştır. "Ticaret-uyarılmış öğrenme hipotezi", teknolojinin yayılımı vasıtasıyla ortaya çıkan öğrenme etkilerine vurgu yapmaktadır. Yani teknoloji ithalatının yurtiçinde üretime koşturulması ve buradan da dış satıma yönelimi, öğrenme etkilerinin en önemli unsurudur. Dolayısıyla bu hipoteze göre hem ithalat hem de ihracat aracılığıyla ortaya çıkan bir ticaretin uyardığı öğrenme süreçleri söz konusudur. Öğrenme, bir ülkeye yeni ürünler üretmeye imkan verir ve yüksek katma değerli ürünlerin ihracatını olası kılar. Sonuçta yeni ürünlerin ihracatı ise yeni maharet ve deneyimlerin gelişmesine yol açar ve daha ileri yurtiçi teknoloji gelişimine yardımcı olan yeni teknolojiler için bir talep yaratır. Bu etki, yurtiçi üretimin verimliliğini artırmak için teknolojik olarak gelişmiş yeni malları ithal etme ihtiyacını hızlandırır. Böylece ithalat ve ihracat, öğrenme süreçlerini kuvvetli hale getirir. Ticaretin uyardığı teknoloji yayılımının bu yapısı, az gelişmiş ülkelerdeki büyümenin devamlılığını sağlar (Chuang, 2002: 139). Bu bilgiler eşliğinde Chuang (2002: 140-150), yatay kesit verileri kullanarak uzun dönem büyüme üzerine ticaret uyarılmış öğrenmenin etkisini test etmiştir. Çalışmadan elde edilen bulgular, uzun dönem ekonomik büyüme üzerine ticaret uyarılmış öğrenme etkisinin, pozitif ve anlamlı olduğunu ortaya koymaktadır. Dolayısıyla, ticarete açılmanın yeni teknolojilere erişmeden kaynaklanan kazançlar için önemli fırsatlar yarattığını, bununla birlikte bu durumun az gelişmiş ülkelerin ekonomik büyümesini artırmak için gerekli fakat yeterli şart olmadığı da dile getirilmiştir. Chuang (2002: 150)'a göre teknolojik olarak gelişmiş ülkelerle ticaret yapma, öğrenme etkisini teşvik ederek ve güçlendirerek sonuçta uzun dönem büyümeyi hızlandırır.

Brezilya ve Meksika'da imalat sanayi ihracatı ile sermaye malı ithalatının ekonomik büyüme üzerindeki etkilerini sırasıyla 1955-1990 ve 1959-1990 dönemleri için inceleme konusu yapan Alam (2003: 85-105), yaygın inancın aksine, bu iki ülkede ihracata dayalı büyümeyi destekleyen bulgulara ulaşamamıştır. Çalışmada yapılan üç farklı eş-bütünleşme testleri, ihracata dayalı büyüme hipotezini reddetmiştir. Bununla birlikte ithal edilen sermaye mallarının, Brezilya ve Meksika'nın ekonomik büyümesi üzerinde oldukça anlamlı etkilere sahip olması, ithalata dayalı büyüme görüşünü destekler niteliktedir. Çalışmadan elde edilen bulgulardan hareketle yazar, imalat sanayi ihracatındaki artışın, yabancı döviz kısıtlamalarını rahatlatarak sermaye malı ithalatı için yapılan ödemelerde önemli bir rol oynadığı yorumunu yapmıştır. Dolayısıyla elde edilen bu sonuç, "ihracata yönlendirmenin, yabancı döviz sıkıntısı çeken GOÜ'lerin büyük bir kısmında ithal edilen sermaye malları talebinde bir artışın yansımaları olduğunu" ileri süren Rodrik (1995)'in hipotezi ile tutarlılık göstermektedir (Alam, 2003: 102).

1960-2000 dönemi için Etiyopya'da aramalı ve sermaye malı ithalatının ekonomik büyüme üzerindeki kısa ve uzun dönemli etkilerini araştıran Pawlos (2004), bu iki dönem

için aramalı ithalatının ekonomik büyüme üzerinde pozitif ve istatistiki açıdan anlamlı etkilerine ulaşmıştır. Bununla birlikte söz konusu dönemler için sermaye malı ithalatının reel GSYİH büyümesi üzerinde negatif etkilerine rastlanmıştır. Yazar, sermaye malı ithalatının ekonomik büyüme üzerindeki olumsuz etkisini, mal ve hizmet üretiminde ithal edilen sermaye mallarının etkin olmayan kullanımına bağlamaktadır (Pawlos, 2004: 24-25).

Asya'nın hızlı büyüyen ekonomilerindeki verimlilik artışının ihracattan mı, yoksa ithalattan mı kaynaklandığını çok değişkenli VAR analizi ile inceleme konusu yapan Thangavelu ve Rajaguru (2004: 1083-1093), uluslararası ticaretin bu ülkelerdeki verimlilik ve üretim artışında önemli bir etkiye sahip olduğunu bulmuşlardır. Ticaretin verimlilik ve büyüme üzerindeki bu öneminin yanında, yazarlar ithalatın, ticaret ve büyüme arasındaki güçlü bir bağ oluşturduğunu da belirlemişlerdir. Elde edilen sonuçlar, ihracat ve ithalatın işgücü verimliliği üzerinde farklılaşan etkilere sahip olduğunu ortaya koymaktadır. Örneğin çalışmadan elde edilen uzun dönem bulgular, Hong Kong, Endonezya, Japonya, Tayvan ve Tayland için ihracattan işgücü verimliliği büyümesine doğru herhangi bir nedensel ilişkiyi göstermemiştir. Buna karşılık Hindistan, Endonezya, Malezya, Filipinler, Singapur ve Tayvan'da ithalata dayalı verimlilik büyümesini destekleyecek şekilde ithalattan verimlilik büyümesine doğru anlamlı nedensellik ilişkileri bulunmuştur (Thangavelu ve Rajaguru, 2004: 1090).

Öte yandan, ithal edilen makine ve ekipman vasıtasıyla gerçekleştirilen teknoloji transferinin her zaman üretim artışına neden olmayacağına dair görüşler de söz konusudur. Örneğin Teixeira ve Fortuna (2006)'ya göre tamamlayıcı teknolojik gelişmelerin (know-how tamamlayıcıları ve işgücünün eğitimi gibi beşeri sermayenin yeteri bir miktarı gibi) mevcut olmadığı bir ülkeye makine ve ekipman ithalatı yoluyla yaratılan yeni teknolojilerin, üretim ve verimlilik üzerine etkisinin sınırlı kalacağı vurgulanmıştır. Yazarlar 1960-2001 döneminde Portekiz ekonomisini dikkate alarak toplam faktör verimliliğindeki artışlar üzerine teknoloji yayılımının bir kanalı olan sermaye malı ithalatının etkisini inceleme konusu yapmışlardır. Çalışmadan elde edilen bulgular, gecikmeli sermaye malı ithalatı vasıtasıyla beşeri sermayenin dolaylı etkisinin Portekiz'in uzun dönemli toplam faktör verimliliğinde kritik bir öneme sahip olduğu yönündedir (Teixeira ve Fortuna, 2006: 20).

Özetle ilgili literatüre dayanarak aramalı ve sermaye malı ithalatının ekonomik büyüme üzerinde olumlu etkiler doğurduğu ileri sürülebilir. Özellikle GOÜ'lerde aramalı ve sermaye mallarının ekonomik büyüme üzerindeki önemi aşikardır. Sermaye malı ithalatı vasıtasıyla gerçekleştirilen teknoloji transferi, toplam faktör verimliliğini artırarak, ekonomik büyümeyi teşvik etmektedir. Diğer taraftan, aramalı ve sermaye malı ithalatının öneminin yanında, GOÜ'lerin önemli sorunlarından birisi artan ithalat bağımlılığının neden olduğu dış ticaret ve cari açık sorunudur. Daha açık bir ifadeyle, ekonomik büyümeyi teşvik edecek aramalı ve sermaye malı ithalatının sağlam kaynaklarla finanse edilmesi gerekmektedir. Aksi takdirde artan ödemeler bilançosu açıkları, ekonomik krizleri tetikleyerek aramalı ve sermaye malı ithalatının büyüme etkilerini gölgeleyebilir.

#### **4. VERİ VE METODOLOJİ**

Bu çalışmada ithalat, ihracat ve ekonomik büyüme ilişkileri Türkiye özelinde irdelenmektedir. Çalışma, Türkiye ekonomisinde toplam ithalat, ihracat ve ekonomik büyüme ilişkilerini 1980-2000 dönemi için üçer aylık verilerden hareketle sadece nedensellik testleriyle ele alan Tuncer (2002: 90-106)'den önemli ölçüde farklılaşmaktadır. Çalışmada öncelikle Feder (1982)'in metodolojisinden yararlanılarak ihracata dayalı büyüme hipotezi, 1980-2006 dönemi için test edilmiştir. Aynı dönem için ihracat talep eşitliğinin tahmininin yanında, Granger nedensellik testleri yardımıyla

İhracat-büyüme, ithalat-büyüme ve ithalat-ihracat ilişkileri araştırılmıştır. Benzer testler, 1989-2006 dönemine ait aylık alt ithalat kalemi verileri için de yapılmıştır. 1989 sonrası dönemin dikkate alınmasının temel nedeni, Türkiye'nin aramalı, sermaye malı ve tüketim malı şeklinde geniş kategorilere göre ithalat değerlerinin ancak 1989 yılı itibarıyla başlatılmasından kaynaklanmaktadır. Geniş kategorilere göre ithalat rakamları dikkate alınarak her bir alt ithalat kalemleri ile Türkiye'deki ekonomik büyüme ve ihracat ilişkileri ayrıntılı bir şekilde belirlenmeye çalışılmıştır.

Çalışmada yıllık verilere dayalı olarak gerçekleştirilecek regresyon analizlerinde Feder (1982: 59-73)'in geliştirdiği büyüme eşitliği kullanılacaktır. Neoklasik arz yanlı bir büyüme modeli olan Feder (1982)'in modeli, ihracat sektörü üretiminin, bu sektördeki işgücü ve sermayenin bir fonksiyonu olduğunu ve ihracat dışı sektör üretiminin ise ihracat sektöründeki üretim (dışsallıkları yakalamak için), işgücü ve sermayenin bir fonksiyonu olduğunu dikkate alır. Bu model aşağıdaki gibi bir formda gösterilir:

$$\dot{Y}/Y = \alpha(I/Y) + \beta(\dot{L}/L) + [\delta/(1 + \delta) + F_x](\dot{X}/X)(X/Y) \quad (1)$$

Burada;  $I/Y$  yatırım oranını;  $\dot{L}/L$  işgücünün büyüme oranını;  $\dot{X}/X$  ihracatın büyüme oranını;  $X/Y$  GSYİH'da ihracatın payını;  $\delta/(1+\delta)$  verimlilik farklılığı etkisini ve  $F_x$  ise dışsallık etkilerini yansıtmaktadır. Feder (1982: 64), 1964-73 dönemi için 19 GOÜ ile 31 ülkeli daha geniş bir örneğe dayalı yatay kesit analizleriyle Eşitlik (1)'in aşağıdaki formda ifade edilen modelini test etmiştir.

$$\dot{Y}/Y = \alpha(I/Y) + \beta(\dot{L}/L) + \gamma(\dot{X}/X)(X/Y) \quad (2)$$

Eşitlik (2)'deki  $\gamma$  parametresi, ihracatın verimlilik etkisi ile dışsallık etkilerini yansıtır.

Bu çalışma, yukarıdaki temel büyüme eşitliği kullanılarak yapılacak regresyon analizlerine dayalıdır. Ayrıca yıllık ve aylık verilere dayalı olarak ihracatın determinantlarını ortaya koyma amacı doğrultusunda regresyon ve Granger nedensellik testleri de yapılmıştır.

## 5. AMPİRİK BULGULAR

Eşitlik (2)'deki temel büyüme eşitliğinin tahmininden önce, ilgili değişkenlere ait verilerin durağanlık sınamaları, Augmented Dickey-Fuller (ADF) testi ile gerçekleştirilmiştir. İlgili değişkenlere ait yıllık ve aylık verilere dayalı durağanlık sınama sonuçları Ek 1 ve Ek 2'de sunulmaktadır.

### 5.1. Yıllık Verilere Dayalı Analiz Sonuçları

Durağan serilerle ihracat-büyüme ilişkilerini yansıtan tahmin sonuçları Tablo 4'de verilmiştir. Eşitlik (2)'de verilen temel Feder (1982) modelindeki bağımsız değişkenlere ilaveten, 1980 sonrasında Türkiye ekonomisindeki yapısal dönüşümlere (ticari ve finansal liberalizasyona) paralel olarak ortaya çıkan krizleri temsilen bir gölge değişken modele dahil edilmiştir. Bu gölge değişken, 1994, 1999 ve 2001 yıllarına 1; diğer yıllara 0 verilmek suretiyle oluşturulmuştur.

$$\dot{Y}/Y = \alpha(I/Y) + \beta(\dot{L}/L) + \gamma(\dot{X}/X)(X/Y) + \text{Kriz} \quad (3)$$

Böylece Türkiye ekonomisindeki yapısal kırılmaların etkileri büyüme eşitliği kapsamına alınmıştır. Tablo 4 ayrıca ithalatın ekonomik büyüme üzerindeki etkilerini yakalamak için ithalatın büyüme oranını da içerecek şekilde genişletilmiş Feder (1982) büyüme eşitliği tahmin sonuçlarını yansıtmaktadır.

**Tablo 4:** Temel Feder (1982) Eşitliği Tahmin Sonuçları

Değişkenler	Feder (1982)		Genişletilmiş Feder (1982)	
	Katsayılar	t-İst.	Katsayılar	t-İst.
C	4.845 <sup>a</sup>	4.548	4.921 <sup>a</sup>	5.300
L/L	-0.207	-0.698	-0.548 <sup>c</sup>	-1.994
I/Y	0.764 <sup>a</sup>	3.919	0.419 <sup>b</sup>	2.096
(X̄/X)(X/Y)	0.004 <sup>b</sup>	2.208	0.0005	0.240
KRIZ	-8.813 <sup>a</sup>	-5.959	-7.557 <sup>a</sup>	-6.255
M̄/M	-----	-----	0.096 <sup>a</sup>	3.307
R <sup>2</sup>	0.853		0.905	
R̄ <sup>2</sup>	0.825		0.881	
D-W İstatistiği	2.631		2.340	
F-İstatistiği	30.463 <sup>a</sup>		38.006 <sup>a</sup>	

**Not:** Feder eşitliğindeki Durbin-Watson istatistiği değeri, n=26 ve k=4 serbestlik derecelerinde %5 ve %1 önem düzeyindeki tablo değerlerine göre kararsızlık bölgesine düşmektedir. Genişletilmiş Feder eşitliğindeki Durbin-Watson istatistiği değeri ise %1 önem düzeyinde ardışık bağımlılığın olmadığına işaret etmektedir.

Ekonomideki yapısal kırılmaların etkilerini yakalamak için dahil edilen kriz değişkeni ile birlikte, temel Feder eşitliğinden elde edilen bulgular, kriz yıllarının ekonominin yapısal kırılma yılları olduğunu ortaya koyarken, yatırımların GSYİH içindeki payı ile ihracatın Türkiye ekonomisinin büyümesine olumlu ve istatistiki açıdan anlamlı katkı sağladığı bulunmuştur. Elde edilen bu bulgu, Türkiye ekonomisinde yatırımların öneminin yanında, 1980 sonrası dönemde ihracata dayalı büyümenin anlamlılığına dair bulgular olarak yorumlanabilir.

Bununla birlikte ithalat büyümesini de dahil ederek genişlettiğimiz Feder (1982) modeli sonuçları ise, Türkiye'nin ekonomik büyümesinde ihracat dışındaki bütün açıklayıcı değişkenlerin istatistiki açıdan anlamlı etkiler taşıdığını göstermektedir. Elde edilen bu sonuç, Türkiye ekonomisindeki ihracata dayalı büyümenin, ithalat vasıtasıyla anlamlı etkiler doğurduğuna yorumlanabilir. Daha açık bir deyişle, temel modele ithalat değişkeninin de dahil edilmesiyle başlangıçta istatistiki açıdan anlamlı verimlilik ve dışallık etkilerine sahip ihracatın anlamlılığını yitirdiği gözlenmiş ve bu da Esfahani (1991: 93-116)'nin bulgularıyla örtüşmektedir. Son dönemlerde Türkiye ekonomisi ithalatının büyük bir kısmının (%90 gibi) aramalı ve sermaye malı ithalatından oluştuğu gerçeği dikkate alındığında, Türkiye ekonomisinin büyümesi ve ihracat yapabilmesi için ithalatın önem arz ettiği açıktır.

İthalatın Türkiye ekonomisinde ihracatın önemli bir determinantı olarak yorumlanabilecek Tablo 4'deki bulgudan hareketle, aşağıdaki gibi tanımlanan ihracat eşitliği kullanılarak ihracatın determinantları belirlenmeye çalışılmıştır.

$$\log X_t = a_0 + a_1 \log RDKI_t + a_2 \log Yf_t + a_3 \log M_t + \varepsilon_t \quad (4)$$

Çift logaritmik formda tahmin edilen ihracat eşitliğinde, sırasıyla reel döviz kuru indeksi (RDKI), dış ülke gelirini temsilen Türkiye ekonomisinin ihracatının büyük bir kısmının gerçekleştirildiği Avrupa Birliği'nin 15 üye ülkesinin (AB-15) GSYİH toplamları (Yf) ve Türkiye ekonomisinin yapmış olduğu ithalat, açıklayıcı değişkenler olarak kullanılmıştır. Eşitlik (4) ile verilen ihracat eşitliği için genelde ilk iki değişkeni dikkate alan geleneksel ihracat talebi eşitliği, çalışmanın amacına uygun olarak ithalatı içerecek şekilde genişletilmiştir. Tablo 5, Eşitlik (4)'de verilen ihracat eşitliğinin tahmin sonuçlarını vermektedir.

**Tablo 5:** İhracat Eşitliği Tahmin Sonuçları

Değişkenler	Katsayılar	Standart Hata	t-İstatistiği	Olasılık
C	-0.119	0.119	-1.001	0.328
LogAB15	3.241	1.964	1.650	0.114
LogRDKI	-0.451	0.221	-2.039	0.054
LogM	0.401	0.114	3.505	0.002
Trend	0.003	0.003	0.971	0.343
R <sup>2</sup>	0.358	F-İstatistiği		2.931
$\bar{R}^2$	0.236	Olasılık (F)		0.045
D-W İstatistiği	1.852			

Tablo 5'den açıkça görüleceği üzere Türkiye ekonomisinin ihracat performansında istatistiki açıdan en anlamlı etkiye sahip değişken ithalattır. Elde edilen bu bulgu, ihracatın önemli bir determinantı olarak, büyük bir kısmı aramalı ve sermaye malı ithalatından oluşan toplam ithalat üzerine dikkatleri çekmektedir. Öte yandan çift logaritmik kalıpta tahmin edilen parametre katsayıları, aynı zamanda bağımsız değişkenlere göre bağımlı değişkenin esneklik katsayısını verdiği dikkate alınır, Türkiye'nin ithalatındaki %10'luk bir artışın ihracatta %4'lük bir artışa yol açacağı yorumu yapılabilir. Bu katsayı, Türkiye ekonomisinde yapılan ihracatın içerisinde yabancı girdi oranının %70 olduğu verisi ile tutarlılık arz etmektedir (Güngör: 2007). Tablo 5'deki verilerden esneklik katsayısı en yüksek olan değişken 3.2 ile AB-15 ülkelerine ait gelirdir ve %10 önem seviyesine yakın bir düzeyde anlamlılık taşımaktadır. Bu bulguya göre, AB-15'in gelirindeki %10'luk bir artış Türkiye ekonomisi ihracatında %32'lik bir artışa yol açacaktır. Son olarak reel döviz kuru ile ihracat arasında bulunan negatif ve istatistiki açıdan anlamlı ilişki, Türk Lirası'nın yabancı paralar karşısında değer kazanması durumunda ihracatın azalacağı anlamına gelirken ulusal paranın değer kaybetmesi durumunda ise ihracatın artacağına işaret etmektedir; bu bulgu teorik beklentilerle de örtüşmektedir.

Ayrıca, modelde kullanılan değişkenler arasındaki ilişkileri test etmek için Granger nedensellik testi yapılmıştır. Tablo 6'da 1981-2006 dönemi için GSYİH, ihracat, ithalat ve yatırımlar arasındaki Granger nedensellik ilişkileri gösterilmiştir.

**Tablo 6:** Granger Nedensellik Test Sonuçları

Sıfır Hipotezi:	Gecikme Uzunluğu: 1			Gecikme Uzunluğu: 2		
	Gözlem Sayısı	F-İst.	Olasılık	Gözlem Sayısı	F-İst.	Olasılık
İhracat, GSYİH'ya neden olmaz	26	8.085	0.009	25	5.430	0.013
GSYİH, İhracata neden olmaz		0.696	0.413		0.240	0.789
İthalat, GSYİH'ya neden olmaz	26	1.257	0.274	25	3.299	0.058
GSYİH, İthalata neden olmaz		0.052	0.822		0.305	0.740
Yatırımlar, GSYİH neden olmaz	26	5.637	0.026	25	3.248	0.060
GSYİH, Yatırımlara neden olmaz		2.248	0.147		0.818	0.456
İthalat, İhracata neden olmaz	26	3.385	0.079	25	0.123	0.885
İhracat, İthalata neden olmaz		7.247	0.013		7.187	0.004
Yatırımlar, İhracata neden olmaz	26	1.813	0.191	25	2.211	0.136
İhracat, Yatırımlara neden olmaz		2.297	0.143		0.643	0.536
Yatırımlar, İthalata neden olmaz	26	4.606	0.043	25	2.225	0.134
İthalat, Yatırımlara neden olmaz		1.276	0.270		0.496	0.616

Tablodan görüleceği üzere 1981-2006 döneminde ihracata dayalı büyüme görüşü 1 ve 2 dönemli gecikme durumunda desteklenirken, ithalata dayalı büyüme olgusu 2 dönemli gecikmede ortaya çıkmaktadır. Ayrıca 1 dönem gecikmede ithalat ve ihracat arasında iki yönlü nedensellik ilişkisinin varlığı, ithalatın ihracat yapabilme kapasitesi üzerindeki öneminin yanında, ithalat yapabilmenin de ihracat yapabilme kapasitesine bağımlı olduğunu ifade etmektedir. Daha açık bir ifadeyle Türkiye ekonomisinin ihracat performansında aramalı ve sermaye malı ithalatının öneminin yanında, üretim için gerekli

girdilerin ithalatında ise döviz kazandırıcı işlemlerin başında gelen ihracat önemli etkidir. Son olarak Türkiye ekonomisindeki özel ve kamu sektörü yatırımlarındaki değişmelerin ithalatta önemli değişmelere yol açtığı, Granger nedensellik testinden elde edilen diğer önemli bir sonuçtur.

## 5.2. Aylık Verilere Dayalı Analiz Sonuçları

Çalışmada yukarıdaki analizlere ek olarak aylık verilerden hareketle alt ithalat kalemleri ile ihracat ve imalat sanayi üretim indeksi arasındaki ilişkiler de benzer araçlarla test edilmeye çalışılmıştır. Bu amaç doğrultusunda, öncelikle Türkiye ekonomisinin 1990-2007 dönemine ait aylık verileri kullanılarak Eşitlik (4)'de verilen ihracat eşitliği tahmin edilmiştir. Değişkenlere ait ADF Birim Kök test sınamaları Ek 3'de verilmiştir. İhracat talep eşitliğinde AB-15 GSYİH değerlerini temsil etmesi amacıyla kullanılan imalat sanayi üretim indeksi verileri, IMF'ye ait International Financial Statistics veri tabanından temin edilmiştir. Türkiye ekonomisine ait aylık veriler ise Türkiye Cumhuriyeti Merkez Bankası (TCMB)'nin web sayfasından tedarik edilmiştir. Aylık verilere dayalı Eşitlik (4)'ün tahmin sonuçları, Tablo 7'da verilmektedir.

**Tablo 7: İhracat Eşitliği Tahmin Sonuçları**

Değişkenler	Katsayılar	Standart Hata	t-İstatistiği	Olasılık
C	-0.185	0.524	-0.352	0.725
LogX <sub>(-1)</sub>	0.284	0.049	5.741	0.000
LogRDKI	-0.119	0.069	-1.726	0.086
LogAB15	0.380	0.083	4.599	0.000
LogAramalı	0.577	0.053	10.796	0.000
LogSermaye Malı	0.099	0.033	2.989	0.003
LogTüketim Malı	-0.134	0.039	-3.449	0.001
Trend	0.002	0.000	4.049	0.000
R <sup>2</sup>	0.975	F-İstatistiği		1090.242
$\bar{R}^2$	0.974	Olasılık (F)		0.000
D-W İstatistiği	1.882			

Aylık verilere dayalı ihracat eşitliği tahmin sonuçları, sabit terim dışında, bütün değişkenlerin istatistiki açıdan yüksek anlamlılıklar taşıdıklarını göstermektedir. Ancak istatistiki açıdan Türkiye ekonomisi ihracatında en anlamlı etkilere sahip değişkenler, geçmiş dönem ihracat değeri, aramalı ithalatı ve AB-15 sanayi üretim indeksidir. Aramalı ithalatının Türkiye ekonomisi açısından önemi, son yıllarda ihracattaki yabancı girdi payındaki artışlarla tutarlılık sergilemektedir. Örneğin aramalı ithalatı değişkenine ait parametre katsayısı, Türkiye'nin aramalı ithalatındaki %10'luk bir artışın ihracatı %5,8 oranında artıracağına işaret etmektedir. Ayrıca sermaye malları ithalatının ihracat üzerindeki etkileri de büyük öneme sahiptir. Türkiye ekonomisinin ihracat yeteneği, ulusal paranın değerlendirilmesine paralel olarak azalma göstermesine rağmen, reel döviz kurunun etkisi, diğer açıklayıcı değişkenlere göre daha düşük anlamlılığa sahiptir.

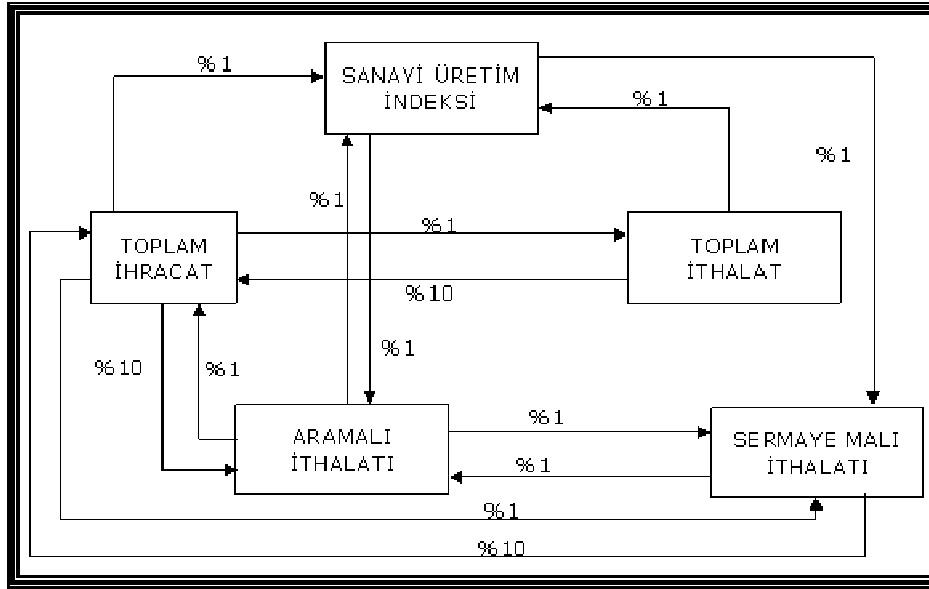
Diğer taraftan aylık veriler kullanılarak gerçekleştirilen Granger nedensellik test sonuçları ise Tablo 8'de özetlenmiştir.

**Tablo 8:** Granger Nedensellik Test Sonuçları

Sıfır Hipotezi:	Gecikme Uzunluğu: 1			Gecikme Uzunluğu: 2		
	Gözlem Sayısı	F-İstat.	Olasılık	Gözlem Sayısı	F-İstat.	Olasılık
İhracat, San. Ür. İndeksine neden olmaz	205	22.463	0.000	204	10.407	0.000
San. Ür. İndeksi, İhracata neden olmaz		0.003	0.956		1.697	0.186
İthalat, San. Ür. İndeksine neden olmaz	205	33.047	0.000	204	8.025	0.000
San. Ür. İndeksi, İthalata neden olmaz		0.003	0.956		0.401	0.670
Aramalı İthalatı, SÜİ'ne neden olmaz	205	39.956	0.000	204	11.167	0.000
SÜİ, Aramalı İthalatına neden olmaz		6.772	0.010		2.263	0.107
Sermaye Malı İthalatı, SÜİ'ne neden olmaz	205	1.065	0.303	204	0.101	0.904
SÜİ, Sermaye Malı İthalatına neden olmaz		44.913	0.000		17.299	0.000
Tüketim Malı İthalatı, SÜİ'ne neden olmaz	205	37.458	0.000	204	11.988	0.000
SÜİ, Tüketim Malı İthalatına neden olmaz		0.213	0.645		2.877	0.059
İthalat, İhracata neden olmaz	210	3.131	0.078	209	3.983	0.020
İhracat, İthalata neden olmaz		7.868	0.006		4.874	0.009
Aramalı İthalatı, İhracata neden olmaz	210	14.913	0.000	209	6.386	0.002
İhracat, Aramalı İthalatına neden olmaz		2.628	0.107		3.173	0.044
Sermaye Malı İthalatı, İhracata neden olmaz	210	3.735	0.055	209	3.166	0.044
İhracat, Sermaye Malı İthalatına neden olmaz		34.209	0.000		11.058	0.000
Tüketim Malı İthalatı, ihracata neden olmaz	210	3.132	0.078	209	8.971	0.000
İhracat, Tüketim Malı İhracatına neden olmaz		5.699	0.018		7.334	0.001
Ser. Malı İth., Aramalı İth. neden olmaz	210	13.124	0.000	209	7.766	0.001
Aramalı İth., Ser. Malı İth. neden olmaz		59.533	0.000		19.699	0.000

Aylık verilere dayalı Granger nedensellik sonuçlarına göre, değişkenler arası nedensellik ilişkilerini daha özet bir şekilde aşağıdaki şema ile resmetmek mümkündür.

**Şekil 4:** Nedensellik İlişkilerinin Yönü



Tablo 8'deki bulgulardan hareketle hazırlanan şekilden genel anlamda ithalata dayalı büyüme yönünde bir çıkarım yapmak mümkündür. Gerek toplam, gerekse aramalı ithalatı ile Türkiye'nin imalat sanayi üretim indeksi arasındaki güçlü nedensellik ilişkileri dikkatleri çekmektedir. Öte yandan aramalı ithalatından ihracat ve sanayi üretim indeksine doğru güçlü nedenselliğe rağmen, sermaye malı ithalatından sadece ihracata doğru zayıf bir nedensel ilişkinin varlığı, Türkiye'nin büyüme olgusunun bir tür dahilde işleme rejimine dayandığı; yani ithal edilen aramalarının yurtiçi piyasalarda düşük katma değer yaratacak şekilde işlenip, iç ve dış piyasalara arz edildiği gibi bir yapıya sahip



olduğu şeklinde yorumlanabilir. Bu durum ise büyümenin sağlam temellere dayalı olmadığına sinyal teşkil etmekte ve Chuang (2002)'in ticaretin uyardığı öğrenme etkilerinin Türkiye ekonomisinde ortaya çıkmadığına işaret edebilir.

Ayrıca ihracattan sanayi üretimine doğru tek yönlü nedensellik ilişkisi ise ihracata dayalı büyüme olgusuna sinyal teşkil etmektedir. Bununla birlikte toplam, aramalı ve sermaye malı ithalatından ihracata doğru nedensel ilişkilerin varlığı dikkate alındığında, Türkiye'deki ihracatın, ithalata olan bağımlılığı ortaya çıkmaktadır. Diğer taraftan toplam ithalat içinde 1989-2006 döneminde %70 gibi en büyük paya sahip olan aramalı ithalatının, sermaye malı ithalatına oranla ihracat üzerindeki güçlü etkisi dikkatleri çekmektedir. Elde edilen bu bulgu, Türkiye ekonomisinin ihracat performansının aramalı ithalatına önemli ölçüde bağımlı olduğunu ve ihracatta yaşanan gelişmelerin de aramalı ve sermaye malı ithalatını etkilediğini göstermektedir. Diğer bir deyişle, Türkiye ekonomisinin büyümesi ve ihracat performansını artırmasında üretimde kullanılan girdi miktarının artışı olarak ifade edilen aramalı ithalatı önemli bir yere sahiptir. Dolayısıyla *"1980'den sonra dışa açık ve ihracata dayalı büyüme stratejisinin benimsendiği Türkiye ekonomisinde, üstü kapalı biçimde bir ithalata dayalı büyüme ve ithalata dayalı ihracat süreçlerinin yaşandığı"* ileri sürülebilir.

## 6. SONUÇ VE DEĞERLENDİRME

24 Ocak 1980 Kararları ile ekonomisini dış ticarete açacak şekilde liberalleştiren Türkiye'de ihracatçı sektörler giderek önem kazanmaya başlamıştır. İhracata dayalı büyüme stratejisi olarak adlandırılan bu uygulamalar, Türkiye ekonomisi için önemli yapısal dönüşümlere neden olmuştur. 1980'li yıllara kadar ilksel ya da emek-yoğun mal ihracatçısı konumundaki Türkiye, hızla tekstil gibi işgücü yoğun endüstrileri teşvik ederek, imalat sanayi ihracatçısı konumuna gelmiştir. Son yıllara kadar Türkiye'nin en önemli döviz getiren sektörü olan tekstil ve hazır giyim, yerini otomotiv sanayiye bırakmıştır. Ancak otomotiv sanayinin ağırlıkla sermaye-yoğun üretim olması, bu sektörde kullanılan sermaye malları ve aramalı ithalatını da kaçınılmaz hale getirmiştir. Dolayısıyla Türkiye ekonomisinin ihracat performansı, sermaye malı ve aramalı ithalatına giderek daha bağımlı hale gelmiştir. Öyle ki, ihracattaki yabancı girdilerin payı, son yıllarda %70'lerin üzerine çıkmıştır.

Bu çalışmada Türkiye ekonomisindeki yapısal dönüşümlerin dış ticaret etkileri Feder (1982) modelinden yararlanılarak (ve bir ölçüde genişletilerek) analiz edilmeye çalışılmıştır. 1980-2006 dönemini kapsayan büyüme eşitliği tahminlerinde, ihracatın ekonomik büyümenin önemli bir determinantı olduğu bulgusuna ulaşılmıştır. Bununla birlikte temel büyüme eşitliğine ithalat değişkeninin ilave edilmesi, ihracat üzerine elde edilen bulgunun istatistiki olarak anlamlılığını yitirmesine yol açmıştır. Dolayısıyla *"ihracatın Türkiye ekonomisinin büyümesi üzerindeki etkisinin, ithalat vasıtasıyla ortaya çıktığı"* ileri sürülebilir. Bu hipotezi test etmek için yapılan ihracat talebi tahmin sonuçlarında *"ithalatın, ihracatın önemli bir determinantı olduğu"* bulgusunu vermiştir. Son olarak Granger nedensellik testleri de bu sonuçları destekleyecek yönde neticelenmiştir.

Toplam ithalata dayalı bu bulguların yanı sıra 1990-2007 dönemi aylık verileri dikkate alınarak, regresyon analizleri ve Granger nedensellik testleri ile çalışma genişletilmiştir. İhracat eşitliğinin tahmin edildiği regresyon analizlerinde *"Türkiye ekonomisinin ihracat performansında en önemli ve istatistiki açıdan anlamlı faktörün aramalı ithalatı olduğu"* bulgusuna ulaşılmıştır. Öte yandan aylık verilere dayanan nedensellik testi sonuçlarında dikkat çeken en önemli nokta, Türkiye'nin imalat sanayi üretim indeksi ile ihracatı ve toplam ithalatı arasındaki tek yönlü nedensellik ilişkilerinin bulunduğudır. Ayrıca toplam ithalattan ihracata ve aramalı ithalatından ihracata doğru güçlü nedensellik ilişkileri bulunmuştur. Gerek yıllık verilere dayanan analizler, gerekse

aylık verilere dayalı nedensellik testi sonuçları, "Türkiye'de ithalata dayalı büyüme ve ithalata dayalı ihracat süreçlerinin varlığını" ortaya koymaktadır.

Diğer taraftan Türkiye ekonomisinin başta aramaları olmak üzere, sermaye malları ithalatına olan bağımlılığı, doğal olarak "büyüme ve ihracat için gerekli olan ithalatın finansmanı sorunu"nu gündeme getirmektedir Şimdilik Merkez Bankası'nın enflasyon hedeflemesi doğrultusunda benimsediği düşük kur-yüksek faiz politikası ile cezp edilen kısa süreli sermaye akımları, ithalatın finansmanını kolaylaştırmaktadır. "Bu politika, ihracatta rekabetçi yapılanmaya değil, ucuz maliyetli ithal girdi ile ihracatın dolaylı bir şekilde teşvik edilmesine" yol açmaktadır. Ayrıca 2004 yılından sonra giderek artan doğrudan yabancı yatırımlar da cari açığın finansmanını önemli ölçüde sağlamaktadır. Ancak en sağlam ve güvenilir kaynak olan yerli katma değeri yüksek mal ve hizmet ihracatından elde edilen döviz gelirleri artırılmadığı sürece, uluslararası koşullardan yüksek derecede etkilenen yabancı kaynaklarla cari açığın finansmanı, dolayısıyla büyüme ve refah süreçlerinin sürdürülebilirliği sorunu ortaya çıkabilecektir.

## KAYNAKÇA

- AHMAD, Jaleel, and Andy C.C., KWAN, (1991), "Causality Between Exports and Economic Growth: Empirical Evidence from Africa", **Economics Letters**, 37(3): 243-248.
- ALAM, M. Imam, (2003), "Manufactured Exports, Capital Good Imports, and Economic Growth: Experience of Mexico and Brazil", **International Economic Journal**, 17 (4): 85-105.
- BERG, Andrew, and Anne KRUGER, (2003), "Trade, Growth, and Poverty: A Selective Survey", **IMF Working Paper**, WP/03/30, Erişim Tarihi: 20.09.2007; <http://www.internationalmonetaryfund.com/external/pubs/ft/wp/2003/wp0330.pdf>
- CHOW, Peter C.Y., (1987), "Causality Between Export Growth and Industrial Development: Empirical Evidence from the NICs", **Journal of Development Economics**, 26 (1): 55-63.
- CHUANG, Yih-Chyi, (2002), "The Trade-Induced Learning Effect on Growth: Cross-Country Evidence", **Journal of Development Studies**, 39 (2): 137-154.
- EDWARDS, Sebastian, (1993), "Openness, Trade Liberalization and Growth in Developing Countries", **Journal of Economic Literature**, 31(3): 1358-1393.
- EMERY, Robert F., (1967), "The Relation of Exports and Economic Growth" **Kyklos**, 20(2), 470-486.
- ESFAHANI, Hadi, Salehi, (1991), "Exports, Imports, and Economic Growth in Semi-Industrialized Countries", **Journal of Development Economics**, 35(1): 93-116.
- FEDER, Gershon, (1982), "On Exports and Economic Growth", **Journal of Development Economics**, 12(1-2): 59-73.
- GHARTEY, Edward E., (1993), "Causal Relationship Between Exports and Economic Growth: Some Empirical Evidence in Taiwan, Japan and the U.S.", **Applied Economics**, 25(9): 1145-1152.
- GHATAK, Subrata, Chris MILNER, and Utku UTKULU, (1997), "Exports, Export Composition and Growth: Cointegration and Causality Evidence for Malaysia", **Applied Economics**, 29(2): 213-223.
- GILES, Judith A., and Cara L. WILLIAMS, (2000), "Export-Led Growth: A Survey of the Empirical Literature and Some Non-Causality Results. Part 1", **Journal of International Trade and Economic Development**, 9(3): 261-337.

- GREENAWAY, David, and David SAPSFORD, (1994a), "What Does Liberalization Do for Exports and Growth", **Weltwirtschaftliches Archiv**, 130 (1): 152-174.
- GREENAWAY, David, and David SAPSFORD, (1994b), "Exports, Growth, and Liberalization: An Evaluation", **Journal of Policy Modelling**, 16(2): 165-186.
- GROSSMAN, Gene and Elhanan HELPMAN, (1991) **Innovation and Growth in the Global Economy**, MIT Pres, Cambridge.
- HELLER, Peter S., and Richard C. PORTER, (1978), "Exports and Growth: An Empirical Re-Investigation", **Journal of Development Economics**, 5(2): 191-193.
- HUMPAGE, Owen F., (200), "Do Imports Hinder or Help Economic Growth", Erişim Tarihi: 20.09.2007; <http://www.clevelandfed.org/Research/commentary/2000/0315.pdf>
- JAYME, Frederico Gonzaga (2001), "Notes on Trade and Growth", Erişim Tarihi:15.09.2007; <http://www.cedeplar.ufmg.br/pesquisas/td/TD%20166.pdf>
- JUNG, Woo S., and Peyton J. MARSHALL, (1985), "Exports, Growth and Causality in Developing Countries", **Journal of Development Economics**, 18(1): 1-12.
- KRAVIS, Irwing B., (1970), "Trade as a Handmaiden of Growth: Similarities Between the Nineteenth and Twentieth Centuries", **Economic Journal**, 80(320): 850-870.
- KRUGER, Anne, (1983) "The Effects of Trade Strategies on Growth", **Finance and Development**, 20 (2): 6-8.
- LAWRENCE, Robert Z., and David E. WEINSTEIN (1999), "Trade and Growth: Import-Led or Export-Led? Evidence from Japan and Korea", Erişim Tarihi: 01.10.2007; <http://www.nber.org/papers/w7264.v5.pdf>
- LEE, Jong-Wha (1995), "Capital Goods Imports and Long-Run Growth", **Journal of Development Economics**, 48 (1): 91-110.
- LI, Xiaoying, David GREENAWAY and Robert C. HİNE (2003), "Imports of Services and Economic Growth: A Dynamic Panel Approach", Erişim Tarihi: 20.09.2007; <http://www.seti.coleuop.be/Imports%20of%20services%20and%20economic%20growth%20-%20a%20dynamic%20panel%20approach.PDF>
- LOVE, Jim, (1994), "Engines of Growth: The Export and Government Sectors", **World Economy**, 17(2): 203-218.
- LUCAS, Robert, (1988), "On the Mechanics of Economic Development", **Journal of Monetary Economics**, 22 (1): 3-42.
- MAZUMDAR, Joy, (1996), "Do Static Gains from Trade Lead to Medium-Run Growth?", **Journal of Political Economy**, 104(6): 1328-1337.
- MEDINA-SMITH, Emilio J., (2001), "Is the Export-Led Growth Hypothesis Valid for Developing Countries? A Case Study of Costa Rica", **United Nations Conference on Trade and Development (UNCTAD)**, Policy Issues in International Trade and Commodities Study Series No: 7, Erişim Tarihi: 20.09.2007; [http://r0.unctad.org/ditc/tab/publications/itcctab8\\_en.pdf](http://r0.unctad.org/ditc/tab/publications/itcctab8_en.pdf)
- MICHAELY, Michael, (1977), "Exports and Economic Growth: An Empirical Investigation", **Journal of Development Economics**, 4(1): 49-53.
- MODY, Ashoka and Kamil YILMAZ, (2002), "Imported Machinery for Export Competitiveness", **The World Bank Economic Review**, 16 (1): 23-48.
- OLGUN, Hasan, (1979), "1979 Yılında Türk Ekonomisinde Ana Gelişmeler", **ODTÜ Gelişme Dergisi**, 6 (22-23): 165-199.

- PAWLOS, Sewasew (2004), "The relationship between import and GDP growth in Ethiopia: An Empirical Analysis", Erişim Tarihi: 30.09.2007; <http://www.eeacon.org/EEA/conferences/papers/Sewasew%20Pawlos%20-%20The%20relation%20ship%20between%20import%20and%20GDP%20growth%20in%20Ethiopia.doc>
- QUAH, Danny and James RAUCH, (1990), "Openness and the Rate of Economic Growth", Mimeo, (MIT, Cambridge, MA).
- RIVERA-BATIZ, L. and Paul ROMER, (1991) "Economic Integration and Endogenous Growth", **Quarterly Journal of Economics**, 106 (2): 531-556.
- RODRIK, Dani, (1994), "Getting Interventions Right: How South Korea and Taiwan Grew Rich," **National Bureau of Economic Research (NBER)**, Working Paper Series, No: 4964, Cambridge, Erişim Tarihi: 25.09.2007; <http://www.nber.org/papers/w4964.v5.pdf>
- ROMER, Paul (1986) "Increasing Returns and Long-Run Growth", **Journal of Political Economy**, 94 (5): 1002-1037.
- SUBASAT, Turan, (2002), "Does Export Promotion Increase Economic Growth? Some Cross-Section Evidence", **Development Policy Review**, 20(3): 333-349.
- TEIXEIRA, Aurora A.C. and Natércia FORTUNA, (2006), "Human Capital, Trade and Long-Run Productivity: Testing the Technological Absorption Hypothesis for the Portuguese Economy, 1961-2001", **FEP Working Papers**, No: 226, Erişim Tarihi: 25.09.2007; [http://www.fep.up.pt/investigacao/workingpapers/06.08.10\\_WP226\\_teixeirafortuna.pdf](http://www.fep.up.pt/investigacao/workingpapers/06.08.10_WP226_teixeirafortuna.pdf)
- THANGAVELU, Shandre Mugan and Gulasekaran RAJAGURU, (2004), "Is there an Export or Import-led Productivity Growth in rapidly Developing Asian Countries? A Multivariate VAR Analysis", **Applied Economics**, 36 (10): 1083-1093.
- TUNCER, İsmail, (2002), "Türkiye'de İhracat, İthalat ve Büyüme: Toda-Yamamoto Yöntemiyle Granger Nedensellik Analizleri (1980-2000)", **Çukurova Üniversitesi, Sosyal Bilimler Enstitüsü, Enstitü Dergisi**, 9 (9): 90-106.
- TYLER, William G., (1981), "Growth and Export Expansion in Developing Countries: Some Empirical Evidence", **Journal of Development Economics**, 9(1): 121-130.
- GÜNGÖR, Tevfik, (2007), "İthal girdi payı ihracatta yüzde 70'e yaklaştı (Dahilde işleme rejimi ile ihracat büyüyor)", **Dünya Gazetesi**, 16.01.2007.
- ZHANG Xiaoming and Heng-fu ZOU, (1995), "Foreign Technology Imports and Economic Growth in Developing Countries", The World Bank, Policy Research Working Paper, No: 1412, Washington, Erişim Tarihi: 25.09.2007; [http://www-wds.worldbank.org/servlet/WDSContentServer/WDSP/IB/1995/01/01/000009265\\_3970311121400/Rendered/PDF/multi0page.pdf](http://www-wds.worldbank.org/servlet/WDSContentServer/WDSP/IB/1995/01/01/000009265_3970311121400/Rendered/PDF/multi0page.pdf)

## EKLER

### EK 1a: Yıllık Değişkenlere Ait ADF Birim Kök Sınama Sonuçları

Değişkenler	Seviye		Birinci Farklar	
	t-İstatistiği	Olasılık	t-İstatistiği	Olasılık
Büyüme Oranı	-6.196(0)	0.000		
Nüfus Artış Hızı	-4.638(0)	0.006		
Yatırımlar/GSYİH	-1.844	0.654	-4.522(0)	0.0072
İhracat	-3.462(0)	0.066		
İthalat	-6.808(0)	0.000		
<b>Kritik Değerler</b>				
1%	-4.356		-4.374	
5%	-3.595		-3.603	
10%	-3.233		-3.238	

### EK 1b: Yıllık Değişkenlere Ait ADF Birim Kök Sınama Sonuçları

Değişkenler	Seviye		Birinci Farklar	
	t-İstatistiği	Olasılık	t-İstatistiği	Olasılık
Log İhracat	-3.021 (3)	0.148	-5.307(0)	0.0012
Log İthalat	-2.778(0)	0.216	-6.628(0)	0.0001
Log Reel Kur	-2.291(0)	0.424	-6.018(0)	0.0002
Log AB15	-1.679(0)	0.730	-3.492(0)	0.0621
<b>Kritik Değerler</b>				
1%	-4.416		-4.374	
5%	-3.622		-3.603	
10%	-3.249		-3.238	

### EK 2: Aylık Değişkenlere Ait ADF Birim Kök Sınama Sonuçları

Değişkenler	Seviye	
	t-İstatistiği	Olasılık
Log İhracat	-6.170(0)	0.000
Log İthalat	-5.069(0)	0.0002
Log Reel Kur	-4.059(1)	0.008
Log AB15	-10.233(0)	0.000
Log SUİ	-7.977(0)	0.000
Log Aramalı	-4.226(0)	0.005
Log Sermaye	-7.526(0)	0.000
Log Tüketim	-4.861(0)	0.001
<b>Kritik Değerler</b>		
1%	-4.002	
5%	-3.431	
10%	-3.139	